

Nr. 196 | Februar 2009

# Projekt **InnoV-Net**

## Innovative Versorgungsnetzwerke



---

Ein gemeinsames Projekt  
der SAB und der  
Schweizerischen Post

---

Un projet commun du SAB  
et de La Poste

---

Un progetto in cooperazione  
fra il SAB et La Posta

---

**DIE POST**   
**LA POSTE**  
**LA POSTA**



Schweizerische Arbeitsgemeinschaft für die Berggebiete  
Groupement suisse pour les régions de montagne  
Gruppo svizzero per le regioni di montagna  
Gruppa svizra per las regiuns da muntogna

CH-3001 Bern | Seilerstrasse 4 | Postfach 7836 | Tel. 031 382 10 10 | Fax 031 382 10 16  
Internet: <http://www.sab.ch> | E-Mail: [info@sab.ch](mailto:info@sab.ch) | Postkonto 50-6480-3



**4** Projektleitung / Impressum

**5–7** Editorial



**8** Tourismus-Rezeption» ■ Butter, Brot und Bettenbuchung

**9** «Réception touristique» ■ Beurre, pain et réservation de lits

**10** «Accoglienza Turismo» ■ Burro, pane e prenotazione letti



**11** Lehrstellen für Polygrafen ■ comunicaziun.ch macht's vor

**12** Places d'apprentissage de polygraphe ■ comunicaziun.ch donne l'exemple

**13** Posti d'apprendistato per poligrafi ■ comunicaziun.ch da l'esempio



**14** Pflegeschule Ilanz ■ Kampf gegen das Lichterlöschen

**15** Ecole pour le personnel soignant ■ La lutte contre l'extinction des feux

**16** Scuola per infermieri di Ilanz ■ La lotta contro lo spegnimento delle luci



**17** Sedrun ■ Dienstleistungen statt Baustelle

**18** Sedrun ■ Centre de prestation de services au lieu d'un chantier

**19** Sedrun ■ Centro di prestazione di servizi al posto di un cantiere



**20** Weitere Projekte von InnoV-Net ■ Staukoller muss nicht sein

**21** Projets ultérieurs de InnoV-Net ■ L'énervement dans le bouchon n'est qu'un souvenir

**22** Successivi progetti con InnoV-Net ■ La febbre della colonna non è necessaria



**Roland Ledergerber**  
 Projektleiter  
 Die Schweizerische Post  
 St. Gallerstrasse 10  
 9470 Buchs SG  
 +41(0)81 756 51 71  
 roland.ledergerber@post.ch  
 www.post.ch



**Karl Kern**  
 Projektleiter  
 Kern-Innovations  
 c/o Remore-Potentials AG  
 Tüfwisstrasse 8  
 Postfach  
 8185 Winkel ZH  
 +41 (0)81 756 51 71  
 karl.kern@remore.ch  
 www.remore.ch

Herausgeber: Schweizerische Arbeitsgemeinschaft  
 für die Berggebiete (SAB)  
 Projektleitung InnV-Net

Redaktion Roland Ledergerber  
 Text Projektbeiträge Marcel Marti  
 Traduction français Jean-Paul Savary  
 Traduzione italiano Giacomo Jrietti

Layout und Druck comunicaziun.ch  
 für marketing, grafik und druck  
 7130 Ilanz  
 Tel. 081 925 27 00  
 www.comunicaziun.ch

Ausgabe 2009



Thomas Egger

Direktor Schweizerische Arbeitsgemeinschaft für die Berggebiete (SAB)

## Modelle für eine bedarfsorientierte Grundversorgung

Eine gut funktionierende und bedarfsorientierte Grundversorgung ist eine unerlässliche Standortvoraussetzung für alle Gemeinden und Regionen. Die Grundversorgung trägt wesentlich zur Chancengleichheit bei, wie sie in der Bundesverfassung verankert ist. Doch diese Grundversorgung ist einem permanenten Druck und Wandlungsprozess ausgesetzt. Sparsbemühungen der öffentlichen Hand zwingen die Grundversorgungsdienstleister, ihre Angebote anzupassen. Die Verlagerung von Postbüros, die Stilllegung von Regionalverkehrslinien, die Schliessung von Dorfläden usw. sind harte Rückschläge für die betroffenen Gemeinwesen. Die Schweizerische Arbeitsgemeinschaft für die Berggebiete (SAB) setzt sich auf der Bundesebene dafür ein, dass solche

Entwicklungen nach Möglichkeit verhindert werden. Doch die Gemeinwesen können selber auch einen Beitrag dazu leisten. Sie können versuchen, neue innovative Modelle zu entwickeln und so zu agieren statt zu reagieren. Denn eine Reaktion bei der drohenden Schliessung eines Dorfladens kommt oft zu spät. Dieser proaktive Gedanke liegt dem Projekt InnoV-Net zu Grunde. Mit InnoV-Net sollen neue Modelle entwickelt werden, wie die Grundversorgung besser und bedarfsorientiert gewährleistet werden kann. Dabei liegt der Fokus vor allem auf der Seite der Nutzung der Dienstleistungen. Denn je mehr die Angebote der Grundversorgung nachgefragt werden, desto grösser sind die Chancen, diese Dienstleistungen zu erhalten und weiter zu ent-

wickeln. InnoV-Net will damit den Gemeinden und Regionen eine Hilfestellung bieten, selber aktiv zu werden.

Umgesetzt wurde die Projektidee in einer einmaligen und äusserst spannenden Kooperation zwischen der SAB, der Schweizerischen Post, Swisscom, eBay Schweiz und unter teilweise Einbezug von Microsoft Schweiz GmbH. Ein besonderer Dank geht an dieser Stelle an die Post, welche die beiden Projektleiter zur Verfügung gestellt und damit das Projekt erst ermöglicht hat. Karl Kern und Roland Ledergerber gebührt ein grosser Dank für ihren unermüdlischen und beharrlichen Einsatz, ohne den die verschiedenen Projekte nie hätten realisiert werden können.

## Rückgrat der Grundversorgung

«Die Schweizerische Post, Rückgrat der Grundversorgung, schafft Wert und handelt sozialverantwortlich»: Von dieser Vision lassen wir uns leiten. Die Grundversorgung aller Bevölkerungsteile, in ausgezeichneter Qualität und zu gleich guten Bedingungen gehört zu unseren vornehmsten Aufgaben.

Als Thomas Egger, Direktor der Schweizerischen Arbeitsgemeinschaft für die Berggebiete (SAB) uns um eine

zweijährige Unterstützung des Projektes InnoV-Net bat, mussten wir nicht lange überlegen. Ein wichtiges Anliegen ist uns die Versorgung von sogenannten «Randregionen». InnoV-Net klärte beispielsweise ab, wie regionale Zentren geschaffen werden können, die die Grundversorgung der Bevölkerung in allen Belangen des täglichen Lebens sichern und damit den Lebensraum aufwerten. Das ist eine Frage, die auch uns für die Ent-

wicklung des Poststellennetzes interessierte. Diese und viele andere Anliegen hat das Projekt erfolgreich abgeklärt. Einiges wurde auch gleich umgesetzt. Wir danken den Projektleitern Karl Kern und Roland Ledergerber für die vielen Erkenntnisse und das grosse Engagement.

Daniel Mollet

Leiter Unternehmenskommunikation,  
Schweizerische Post



Responsable de la communication d'entreprise, La Poste Suisse

## Colonne vertébrale de la desserte de base

«La Poste Suisse, qui assure la desserte de base, contribue à la prospérité générale tout en assumant ses responsabilités sociales»: Cette vision nous guide pour l'ensemble de nos activités. La desserte de base de toutes les parties de la population, à un excellent niveau de qualité, et aux mêmes bonnes conditions, appartient à nos nobles tâches. Lorsque Thomas Egger, directeur du Groupement suisse pour les régions de

montagne (SAB), nous proposa de soutenir le projet InnoV-Net pour une durée de deux ans, il ne nous a pas été nécessaire de réfléchir longtemps. La desserte de base des régions dites excentrées nous est particulièrement chère. InnoV-Net examinait par exemple comment des centres régionaux pouvaient être créés, qui garantissent à la population une desserte de base dans tous les domaines du quotidien,

et revalorisent ainsi l'espace vital. C'est une question qui nous intéressait vivement, notamment en ce qui concerne le développement du réseau. Le projet a apporté avec succès un éclairage sur ce point et sur beaucoup d'autres encore. Des choses ont d'ores et déjà été réalisées. Nous remercions les chefs de projets Karl Kern et Roland Ledergerber pour les nombreux enseignements et leur immense engagement.

## Modèle pour une desserte de base orientée sur les besoins

Une desserte de base qui fonctionne bien et qui est orientée sur les besoins est une exigence locale nécessaire pour toutes les communes et toutes les régions. La desserte de base contribue de manière importante à l'égalité des chances, telle qu'elle est ancrée dans la constitution fédérale. Cependant, cette desserte de base est exposée à une pression permanente et aux processus de changements. Les efforts d'économie des pouvoirs publics contraignent les prestataires de services de desserte de base à adapter leur offre. Le déplacement de bureaux de poste, la mise hors service de lignes de transports régionales, la fermeture de magasins de villages etc, sont de pénibles revers pour les communautés concernées. Le Groupement suisse pour les régions de montagne (SAB) s'engage au niveau confédéral pour empêcher

dans toute la mesure du possible de telles évolutions. Les communautés peuvent cependant aussi apporter leur propre contribution à ce propos. Elles peuvent tenter de développer de nouveaux modèles innovants, et ainsi agir au lieu de réagir. Car une réaction pour la survie d'un magasin de village menacé survient souvent trop tard. Cette pensée proactive constitue le fondement de l'action InnoV-Net. InnoV-Net entend développer de nouveaux modèles pour que la desserte de base puisse être mieux garantie et être plus orientée sur les besoins. A cette fin, l'effort est porté avant tout sur l'utilisation des prestations. En effet, plus la demande en prestations de la desserte de base est importante, plus grandes sont les chances de se voir offrir ces prestations et de les développer. InnoV-Net veut ainsi offrir

une parade aux communes et aux régions: devenir elles-mêmes actives. Ce qui a été mis en œuvre dans ce projet est l'idée d'une coopération exceptionnelle et particulièrement captivante entre SAB, La Poste Suisse, Swisscom, eBay Suisse, et la participation partielle de Microsoft Suisse sàrl. Des remerciements particuliers sont adressés ici à La Poste Suisse, qui a mis les deux chefs de projet à disposition, et a ainsi rendu possible la réalisation de ce projet. Il convient également d'adresser à Karl Kern et à Roland Ledergerber un grand merci pour leur infatigable et persévérant engagement sans lequel les différents projets n'auraient jamais pu être réalisés.

**Thomas Egger**

Directeur du Groupement suisse pour les régions de montagne.



## Modelli di un approvvigionamento di base orientati alle necessità

Un approvvigionamento di base ben funzionante e orientato alle necessità è un'indispensabile premessa di promozione economica per tutti i comuni e tutte le regioni. L'approvvigionamento di base è un contributo essenziale alle pari opportunità, così come ancorate nella costituzione federale. Quest'approvvigionamento di base, però, è esposto a una pressione permanente e a un processo di trasformazione.

Gli sforzi di risparmio della mano pubblica obbligano i fornitori dell'approvvigionamento di base all'adeguamento della loro offerta. Lo spostamento di uffici postali, l'abolizione di linee di trasporto regionali, la chiusura di negozi di paese, ecc. sono duri contraccolpi per le collettività interessate. Il Gruppo svizzero per le regioni

di montagna (SAB) s'impegna in tal senso a livello federale per evitare possibilmente simili sviluppi.

Le comunità, però, possono dare un loro contributo, tentando di sviluppare nuovi, innovativi modelli, agendo così invece di reagire. Sì, perché una reazione sull'incombente chiusura di un negozio di paese subentra sovente troppo tardi. Questo pensiero proattivo è alla base del progetto InnoV-Net. Con InnoV-Net si vogliono sviluppare nuovi modelli per garantire meglio un approvvigionamento di base, orientato alle necessità.

Nel caso specifico il focus è indirizzato all'utilità delle prestazioni. Se vi è sempre più richiesta di offerte dell'approvvigionamento di base, maggiori saranno le chance di mantenere queste prestazioni di servizio e di svilup-

pare ulteriormente. InnoV-Net vuole offrire così ai comuni e alle regioni un aiuto per diventare loro stessi attivi.

L'idea del progetto è stata implementata in unica e veramente avvincente cooperazione fra SAB, la Posta, Swisscom, eBay Svizzera e con il parziale coinvolgimento di Microsoft Svizzera SgI.

Equi, un ringraziamento particolare va alla Posta che ha messo a disposizione i due direttori del progetto, permettendone dapprima la realizzazione.

A Karl Kern e Roland Ledergerber spetta un grande ringraziamento per il loro instancabile e perseverante impegno, senza il quale i diversi progetti non sarebbero mai stati realizzati.

**Thomas Egger**

*Direttore del Gruppo svizzero per le regioni di montagna (SAB)*

## Colonna portante del servizio di base

«La Posta Svizzera, colonna portante del servizio di base crea valore e opera in maniera socialmente responsabile.» Ci lasciamo condurre da questa visione. L'approvvigionamento di base di tutte le fasce della popolazione, con un'eccellente qualità e nello stesso tempo con buone condizioni, fa parte dei nostri compiti più nobili.

Quando Thomas Egger, Direttore del Gruppo svizzero per le regioni di montagna (SAB), ci richiese un sostegno biennale al progetto InnoV-Net,

non abbiamo dovuto riflettere molto. Un importante intento è l'approvvigionamento delle cosiddette «regioni periferiche».

InnoV-Net chiari, ad esempio, come si possono creare dei centri regionali, che assicurano il servizio di base alla popolazione per tutte le necessità giornaliere, valorizzando così lo spazio vitale.

Si tratta di un tema che interessava pure noi per lo sviluppo della rete. Questo e altri propositi sono stati chia-

riti con successo dal progetto. Una buona parte di queste richieste è subito stata implementata.

Ringraziamo i Direttori del progetto Karl Kern e Roland Ledergerber per le molte nozioni fornite e per il grande impegno.

**Daniel Mollet**

*Responsabile Comunicazione aziendale, La Posta Svizzera*

# Eine Rezeption für viele Fälle

Synergien nutzen ist auch im Tourismus die Lösung der Zukunft. Feriengäste sollen wichtige Informationen und Dienstleistungen am selben Ort erhalten. Von der Lösung zur Lösung führt das Projekt «Tourismus Rezeption», das auf die Partnerschaft von Tourismus-Organisationen und Anbietern der Grundversorgung setzt. Dass die Zukunft schon begonnen hat, zeigt die Umsetzung durch Engadin Scuol Tourismus.

(von Marcel Marti)

Endlich da: Was gibt es Schöneres, als nach langer Anreise am Urlaubsort einzutreffen! Gerade wer das Ziel seiner Träume zum ersten Mal ansteuert, hat aber viele Fragen und Bedürfnisse. So möchte man zum Beispiel den ersten Abend in der Ferienwohnung mit einem festlichen Mahl krönen und gleich die ersten Postkarten schreiben, damit die Daheimgebliebenen die Verreisten auch richtig beneiden.

## Wanderwege im Dorfladen

Einkaufen ist also angesagt – doch wo, was und wie? «Antworten darauf soll sich ein Tourist nicht mühsam zusammensuchen müssen», sagt Roland Ledergerber, Projektleiter von InnoV-Net. «Unsere Idee ist, dass der Gast Auskünfte nicht nur kompetent und rasch erhält, sondern gleichzeitig von der Grundversorgung im Dorf profitiert. Wir nennen das «Tourismus Re-

zeption.» Als Beispiele nennt Ledergerber Partnerschaften mit Läden, Bergbahnen, Hotels oder der Poststelle: «Warum nicht den Einkauf fürs Dinner bei Kerzenlicht mit dem Einholen von Auskünften zu Wanderwegen verbinden und beide Dienstleistungen räumlich zusammenlegen?»

Das sieht auch Urs Wohler so. Der Direktor der Engadin Scuol Tourismus AG (ESTAG) wurde hellhörig, als er von den Vorstellungen von InnoV-Net hörte. Denn die Bündner Tourismus-Organisationen sind daran, sich neu auszurichten: «Wir wollen künftig mit einfacheren Strukturen erfolgreich und wettbewerbsfähig sein.» InnoV-Net erhielt in der Folge den Auftrag, das Konzept für eine erste «Tourismus Rezeption» zu entwickeln, dies gemeinsam mit der ESTAG und den lokalen Interessengruppen.

## Vom Papier zur Praxis: Pioniergemeinde Susch GR

Der Schritt vom Papier zur Praxis erfolgte in Susch: Am 7. März 2008 fand im 200-Seelen-Bergdorf die Einweihung der ersten Gäste-Informationstelle statt. Standort der «Tourismus Rezeption» ist der Lebensmittelladen «Treffpunkt» – «eine Lösung, bei der die Feriengäste nicht nur verschiedene Bedürfnisse abdecken können, sondern von langen Öffnungszeiten profitieren», betont ESTAG-Direktor Urs Wohler.

Auch der Bündner Volkswirtschaftsdirektor Hansjörg Trachsel freut sich über das Ergebnis: «Die Unterengadiner Pionierleistung sollte Nachahmer finden». Was im Wallis schon geschehen ist, bekundet doch Goms Tourismus ebenfalls Interesse an der «Tourismus Rezeption». Roland Ledergerber von InnoV-Net zieht eine positive Bilanz: «Unsere Idee ist ein Musterbeispiel für die Förderung von Randregionen. Möglich wurde sie durch die Schweizerische Arbeitsgemeinschaft für die Berggebiete und von Engadin Scuol Tourismus sowie die Unterstützung der Post!»





# Une réception polyvalente

Pour le tourisme aussi l'avenir passe par l'exploitation de synergies. Les vacanciers doivent avoir accès aux informations et prestations importantes au même endroit. Le projet «Réception touristique» veut passer du slogan à la solution grâce à un partenariat entre des organisations touristiques et des prestataires de services de la desserte de base. La concrétisation de l'idée par Engadin Scuol Tourisme démontre que le futur a déjà commencé.

(par Marcel Marti)

Enfin arrivé! Qu'y a-t-il donc de plus agréable que d'atteindre, après un long voyage, le lieu de villégiature? C'est justement lorsque l'on met le cap pour la première fois vers sa destination de rêve que l'on y a beaucoup de questions et de besoins. On souhaiterait par exemple couronner d'un repas festif la première soirée dans le logement de vacances, et encore écrire les premières cartes postales pour que ceux qui sont restés à la maison envient vraiment ceux qui ont eu la chance d'accomplir le voyage.

## Sentiers pédestres dans les magasins du village

Décision est prise de faire ses achats – mais où donc? quoi et comment? «Un touriste ne doit pas s'ennuyer à se prendre la tête avec tout ça», est d'avis Roland Ledergerber, chef de projet d'InnoV-Net. «Notre idée est qu'un hôte ne reçoive pas seulement des informations de manière compétente et rapide, mais qu'il profite en même temps des prestations de la desserte de base dans la localité. Nous appelons cela la «réception touristique».» Comme exemple, Roland Ledergerber cite des partenariats avec des magasins, des chemins de fer de montagne, des hôtels ou l'office de poste. «Pourquoi ne pas relier les achats pour le dîner aux chandelles avec la recherche d'informations sur les sentiers pédestres, et rassembler les deux prestations dans les mêmes locaux?»

Urs Wohler voit également les choses ainsi. Le directeur d'Engadin Scuol Tourisme SA (ESTAG) a reçu le mes-

sage «cinq sur cinq» lorsqu'il a suivi la présentation d'InnoV-Net sur le sujet. Car les organisations touristiques des grisons sont en train de se réorganiser. «Nous voulons désormais parvenir au succès et être concurrentiels avec des structures plus simples.» InnoV-Net reçut en conséquence le mandat de développer le concept pour une première «réception touristique», et ce en collaboration avec ESTAG et les groupes d'intérêts locaux.

## Du papier à la pratique: Susch GR commune pionnière

Le pas du papier à la pratique a été réalisé à Susch: le 7 mars 2008 eu lieu dans le village aux 200 lacs, l'inauguration de la première officine d'information des hôtes. La «réception touristique» a été installée dans le magasin d'alimentation «Rendez-vous» – «une solution qui couvre pour les hôtes vacanciers non seulement nom-

bre de besoins, mais par laquelle ils profitent également d'heures d'ouverture étendues», argumente le directeur d'ESTAG Urs Wohler.

Le Directeur de l'économie publique du canton des Grisons, Hansjörg Trachsel, se réjouit du résultat. «La prestation pionnière de Basse Engadine devrait trouver des imitateurs.» Ce qui s'est déjà passé en Valais, la société de tourisme de la vallée de Conches ayant montré également de l'intérêt à la «réception touristique». Roland Ledergerber d'InnoV-Net tire un bilan positif: «Notre idée est un «exemple échantillon» de promotion des régions excentrées. Elle a été rendue possible grâce au Groupement suisse pour les régions de montagne et à Engadin Scuol Tourisme, ainsi qu'au soutien de La Poste!».



# Un'accoglienza per tutti i casi

Utilizzare le sinergie è anche il motto del turismo futuro. I vacanzieri devono poter ricevere importanti informazioni e prestazioni di servizio nella stessa sede. Dal motto alla soluzione è il filo conduttore del progetto «Accoglienza Turismo», che poggia sul partenariato di organizzazioni turistiche e offerenti di prestazioni di servizio. Che il futuro è già iniziato lo dimostra l'implementazione da parte di Engadina Scuol Turismo.

(da Marcel Marti)

Finalmente arrivati! Cosa c'è di più bello di giungere dopo un lungo viaggio nel luogo di villeggiatura! Proprio chi viaggia per la prima volta verso la meta dei suoi sogni, ha però molti interrogativi e necessità. Così si vorrebbe, per esempio, coronare la prima sera nell'appartamento di vacanza con un pasto festoso e scrivere contemporaneamente le prime cartoline postali, per essere anche ben invidiati da chi è rimasto a casa.

## Sentieri pedestri nel negozio di paese

È dunque il turno della spesa, ma dove, che cosa e come? «Il turista non deve ricercare con difficoltà le risposte», dice Roland Ledergerber, Direttore del progetto InnoV-Net. «La nostra idea comporta che l'ospite non solo riceva le informazioni in modo competente e rapido, ma che nello stesso tempo possa approfittare del servizio di base in paese.» Denominiamo ciò

«Accoglienza Turismo». A mo' d'esempio Ledergerber cita partenariati con negozi, impianti di risalita di montagna, alberghi o uffici postali: «Perché non combinare l'acquisto di una cena al lume di candela con le informazioni per escursioni pedestri, abbinando entrambi le prestazioni di servizio sotto lo stesso tetto?».

Questa è pure l'opinione di Urs Wohler. Il direttore di Engadina Scuol Turismo SA (ESTAG) drizzò le orecchie, quando ebbe sentore dei propositi di InnoV-Net.

Proprio perché le organizzazioni di turismo grigionese si stanno dando un nuovo orientamento: «Vogliamo ottenere in futuro, con strutture semplici, successo e concorrenzialità.» Di seguito InnoV-Net ricevette il mandato di sviluppare un concetto per una prima «Accoglienza Turismo» e questo

d'intesa con ESTAG, unitamente ai locali gruppi d'interesse.

## Dalla grammatica alla pratica: Comune pionieristico di Susch GR

Il passo dalla grammatica alla pratica ebbe luogo a Susch: Il 7 marzo 2008 ci fu l'inaugurazione nel villaggio montano di 200 anime del primo punto d'informazione per ospiti. L'ubicazione di «Accoglienza Turismo» è il negozio di alimentari «Treffpunkt», – «una soluzione, dove i vacanzieri possono sopperire non solo alle diverse necessità, ma possono usufruire di orari d'apertura prolungati», puntualizza il direttore di ESTAG, Urs Wohler.

Anche il Direttore del Dipartimento Economia grigionese, Hansjörg Trachsel, si rallegra del risultato: «La prestazione pionieristica della Bassa Engadina dovrebbe trovare degli emuli.» Ciò che è già successo in Vallese, dove Goms Turismo segnala pure interesse a «Accoglienza Turismo».

Roland Ledergerber di InnoV-Net ne trae un bilancio positivo: «La nostra idea è un esempio tipico per lo sviluppo delle regioni periferiche. Tutto questo è stato possibile grazie al Gruppo svizzero per le regioni di montagna (SAB), a Engadina Scuol Turismo come pure al sostegno della Posta!».



# Die Karriere beginnt vor der Haustür

Zwei Männer, eine Idee: Jugendliche sollen auch in Randregionen Chancen auf eine Ausbildung haben. Doch Alex Pfister und Armin Spescha reden nicht nur darüber – sie handeln. Unterstützt von InnoV-Net und der Schweizer Patenschaft für Berggemeinden gibt es deshalb in Ilanz neu zwei Lehrstellen für Polygrafen/ Polygrafinnen.

(von Marcel Marti)

Die Region Surselva ist ein landschaftlicher Traum. Weniger traumhaft sind die Aussichten für Jugendliche, die in ihrer Heimat einen Beruf erlernen möchten. Das zeigt sich an der Ausbildung zum Polygrafen/zur Polygrafin. «2008 gab es im Bündnerland nur gerade vier Lehrabschlüsse», sagt Karl Kern, Projektleiter von InnoV-Net. «Die Nachfrage wäre aber deutlich grösser, denn 2007 gingen zum Teil über 30 Bewerbungen für eine Lehrstelle ein.»

## Künstler und Techniker in einem

Polygrafen und Polygrafinnen gestalten und bearbeiten am Computer Texte und Bilder für Drucksachen sowie elektronische Medien. Sie sorgen für ein sauberes Layout und bringen die Daten in eine druck- bzw. reproduktionsfähige Form. Ein Job mit Zukunft also. Das sagten sich auch Alex Pfister, Berufs- und Laufbahnberater beim Kanton Graubünden, und Armin Spescha, Geschäftsführer von comunicaziun.ch, einem Unternehmen für Marketing, Grafik und Druck in Ilanz. Pfister gelangte an Spescha, einen erfahrenen Lehrlingsausbilder, um die Möglichkeit von zwei Lehrstellen in dessen Firma abzuklären.

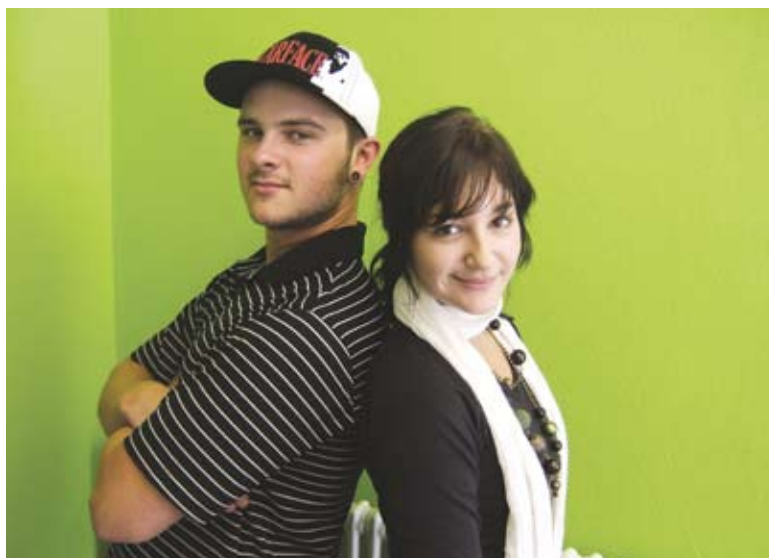
Dass guter Wille allein dazu nicht ausreicht, war rasch klar. «Wir sind bei comunicaziun.ch erst in der Aufbauphase», erklärt Armin Spescha. «Deshalb können wir Lehrlingsplätze nicht ohne Unterstützung von aussen anbieten und längerfristig garantieren.» Wenn es aber nicht gelinge, bei den Polygrafen qualifizierten Nachwuchs auszubilden, sei die grafische Branche in der Surselva gefährdet.

**Standortförderung über die Jugend** comunicaziun.ch gelangte an InnoV-Net. Karl Kern: «Wir sollten einen Bericht erstellen, um der Schweizer Patenschaft für Berggemeinden eine Entscheidungsgrundlage für die Unterstützung des Lehrlingsprojekts zu liefern.» Die Empfehlung von InnoV-Net fiel positiv aus: «Ein solches Angebot bedeutet gezielte Standortförderung. Es führt dazu, dass junge Menschen in der Region bleiben», so Kern. Zudem könne das Beispiel Nachahmer finden, gerade bei anderen Jungunternehmern.

Der Bericht von InnoV-Net hatte Folgen. Die Schweizer Partnerschaft für Berggemeinden fand die Idee von Pfister und Spescha so überzeugend, dass sie erstmals einen Unterstützungsbeitrag im Bereich Lehrlingswesen sprach. «Mit dem Projekt in Ilanz lassen sich Schlussfolgerungen für die

Beurteilung neuer, ähnlicher Projekte ziehen», begründet Präsident Luregn Mathias Cavely die Zusage.

Somit gibt es nun bei comunicaziun.ch je einen Lehrlingsplatz als Polygraf / Polygrafin für das erste und für das dritte Lehrjahr. Ein Angebot mit Perspektiven: Die Finanzierung für zwei Lehrstellen ist mindestens für die nächsten vier Jahre gesichert.





# La carrière commence devant sa porte

Deux hommes, une idée: les jeunes des régions excentrées doivent aussi avoir la chance de suivre une formation. Cependant, Alex Pfister et Armin Spescha ne se contentent pas d'en parler – ils agissent. C'est pourquoi, avec le soutien d'InnoV-Net et le parrainage suisse des communes de montagne (Schweizer Patenschaft für Berggemeinden), il y a désormais à Ilanz chaque année deux places d'apprentissage de polygraphe.

(par Marcel Marti)

La région de Surselva est un lieu de rêve campagnard. Les perspectives sont en revanche moins roses pour la jeunesse qui souhaite apprendre un métier dans son coin de pays. Cela se voit bien au travers de la formation de polygraphe. «En 2008, il n'y avait pour les Grisons que quatre apprentis en fin de formation», relève Karl Kern, chef de projet d'InnoV-Net. «La demande serait cependant sensiblement plus élevée, eu égard au fait qu'en 2007, il y avait parfois plus de 30 candidatures pour une place d'apprentissage.»

## Artiste et technicien en un

Les polygraphes façonnent et travaillent des textes et des images à l'ordinateur pour les imprimés et les médias électroniques. Ils veillent à une présentation et une mise en forme parfaite des documents et des informations pour les préparer à leur impression ou

à leur reproduction. Un job d'avenir en somme. C'est justement ce que se disent Alex Pfister, conseiller en orientation professionnelle auprès du canton des Grisons, et Armin Spescha, chef de communicaziun.ch, une entreprise de marketing, graphisme et imprimerie à Ilanz. Alex Pfister s'adressa à Armin Spescha, un formateur d'apprentis expérimenté, pour lui demander d'examiner la possibilité de créer deux places d'apprentissage dans son entreprise.

Il fut très vite évident que la bonne volonté seule ne suffirait pas. «Chez communicaziun.ch, nous sommes actuellement dans une phase de lancement», explique Armin Spescha. «C'est pourquoi, nous ne pouvons pas, sans soutien extérieur, offrir des places d'apprentissage et les garantir à long terme». Mais, si on ne parvient pas à former une relève qualifiée de poly-

graphes, la branche du graphisme dans la Surselva pourrait être menacée.

## Développement local de la jeunesse

Communicaziun.ch s'adressa à InnoV-Net. Karl Kern s'exprime ainsi: «Nous devons établir un rapport à l'intention du parrainage des communes de montagne, comme base de décision pour l'attribution de l'aide sollicitée par le projet d'apprentissage.» La recommandation de InnoV-Net fut positive: «Une telle offre représente un développement local ciblé. Elle a pour conséquence que de jeunes gens demeurent dans la région», conclut Karl Kern. De plus, l'exemple pourrait créer des émules, notamment auprès d'autres jeunes entreprises.

Le rapport d'InnoV-Net n'est pas resté sans suite. Le parrainage suisse des communes de montagne a été si convaincu par l'idée de MM. Pfister et Spescha qu'il traita pour la première fois de l'attribution d'une contribution de soutien dans le domaine de l'apprentissage. «Des déductions et conclusions peuvent être tirées du projet d'Ilanz pour l'appréciation à l'avenir de nouveaux projets analogues», justifiait le président Luregn Mathias Cavelti en expliquant l'acceptation du projet.

Ainsi, une place d'apprentissage de polygraphe de 1<sup>ère</sup> et de 3<sup>ème</sup> année est désormais en place chez communicaziun.ch. Une offre avec des perspectives: le financement de deux places d'apprentissage par année est garanti au minimum pour les quatre prochaines années.



# La carriera inizia sull'uscio di casa

Due uomini, un'idea: i giovani devono avere delle opportunità di formazione anche nelle regioni periferiche. Alex Pfister e Armin Spescha, però, non ne parlano soltanto, agiscono. Sostenuti da InnoV-Net e dal Padrinato per le regioni di montagna a Ilanz vi sono ora ogni anno due posti di apprendistato per poligrafi.

(da Marcel Marti)

La Surselva è una regione rurale da sogno. Meno da sogno sono le prospettive per i giovani che desiderano imparare una professione nella loro zona d'origine. La formazione come poligrafo lo dimostra. «Nel 2008 nei Grigioni si sono registrati appena due conclusioni d'apprendistato», dice Karl Kern, Direttore di InnoV-Net. «La domanda sarebbe notevolmente più grande, poiché sono pervenute in parte più di trenta candidature».

## Artisti e tecnici all'unisono

Poligrafi e poligrafe creano e trattano tramite il computer testi e immagini per stampati come pure per i media elettronici. Procurano un layout pulito e rendono concreti i dati in forma di stampa e di riproduzione. Una professione rivolta pertanto al futuro. Questa è pure l'opinione di Alex Pfister, orientatore professionale presso il cantone dei Grigioni e Armin Spescha, titolare della comunicaziun.ch, ditta di marketing, grafica e stampa a Ilanz. Pfister si rivolse a Spescha, un formatore d'apprendisti esperto, per sondare la possibilità di due posti d'apprendistato presso la sua azienda.

Che la buona volontà per questo scopo non fosse sufficiente, si rivelò ben presto chiara. «Siamo, presso comunicaziun.ch, nella fase iniziale di realizzazione», dichiara Armin Spescha. «Per questo motivo non siamo in grado di offrire e di garantire sul lungo termine posti di apprendistato, senza un sostegno esterno. «Se non si riuscisse a formare delle nuove leve qualificate per poligrafi, il settore grafico in Surselva sarebbe in pericolo.»

## Promozione economica del sito tramite la gioventù

comunicaziun.ch si rivolse a InnoV-Net. Karl Kern racconta: «Avremmo dovuto allestire un rapporto, per fornire al Padrinato per le regioni di montagna una base di decisione a sostegno del progetto di apprendisti.» La raccomandazione di InnoV-Net ebbe un seguito positivo: «Una simile offerta significa promozione economica del sito. Permette a giovani persone di fermarsi nella regione.» Inoltre questo esempio potrebbe essere imitato in particolare da giovani imprenditori.

Il rapporto di InnoV-Net ebbe un seguito. Il Padrinato per le regioni di montagna ritenne così convincente le idee di Pfister e Spescha, che deliberò per la prima volta un credito a sostegno del settore degli apprendisti. «Con il progetto a Ilanz sarà possibile ricavarne delle conclusioni per la valutazione di nuovi, analoghi progetti», ne giustifica l'adesione, il presidente Lu-regn Mathias Caveltz.

E così ora presso comunicaziun.ch vi sono ora due posti d'apprendista di poligrafo/poligrafa, uno nel primo anno d'apprendistato e uno nel terzo anno. Un'offerta con prospettiva: il finanziamento annuo per due posti di apprendista è garantito almeno per i prossimi quattro anni.

Il rapporto di InnoV-Net ebbe un seguito. Il Padrinato per le regioni di montagna ritenne così convincente le idee di Pfister e Spescha, che deliberò per la prima volta un credito a sostegno del settore degli apprendisti. «Con il progetto a Ilanz sarà possibile ricavarne delle conclusioni per la valutazione di nuovi, analoghi progetti», ne giustifica l'adesione, il presidente Lu-regn Mathias Caveltz.



# «Samaria» bleibt ein Traum

Der 31. Dezember 2011 wird für die Bündner Fachschule für Pflege Ilanz (BFP) zum Schicksalstag. Denn geschieht bis dann kein Wunder, heisst es nach 71 Jahren «Licht aus!». Grund: Künftig absolviert das Pflegepersonal im Kanton seine Ausbildung ausschliesslich an der Fachhochschule Chur. Rettung hätte das Projekt «Samaria» gebracht – hätte, wäre da nicht das Geld gewesen.

(von Marcel Marti)

Der Schock sass tief: 2006 entschied die Regierung des Kantons Graubünden, der Fachschule für Pflege in Ilanz ab 2012 den Lehrauftrag zu entziehen. Das Verdikt traf die Surselva hart; nicht nur wegen dem Abgang von 100 Lernenden und dem Verlust von rund 20 Arbeitsplätzen. Eine Schliessung der BFP, der ältesten Schule im kantonalen Gesundheitswesen, würde einen wichtigen Stützfeiler aus der regionalen Infrastruktur herausbrechen.

### 3000 Mal nein!

Im April 2008 hat die Christlichdemokratische Volkspartei (CVP) auf Kantonsebene eine Initiative mit über 3000 Unterschriften eingereicht. Diese fordert die Weiterführung der Fachschule in Ilanz. Der Schulrat der BFP wollte den Ausgang des politischen Seilziehens aber nicht tatenlos abwarten. Er wurde schon im Juni 2007 aktiv, um sein Institut zu retten. In den

Worten von Schulleiter Jhny F. Wehrli: «Wir kämpften für Ilanz als wichtigen Ausbildungsträger im Bereich Gesundheit und Pflege, und das zugunsten der ganzen Schweiz.»

### Drei Chancen, eine Wahl

Zu diesem Zweck lancierte der Schulrat ein von Wehrli geführtes Projekt mit dem Namen «Samaria». Mit tatkräftiger Unterstützung von InnoV-Net skizzierte das Projektteam drei Varianten:

1. Private Pflegeschule mit der Ausbildung und dem Niveau von heute
2. Betreuung und Pflege von Betagten zu Hause
3. Ausbildung von Arztassistenten

Im November 2007 fielen im Projektausschuss die Würfel – für Variante 1. Sollte also alles beim Alten bleiben? «Nein», widerspricht Roland Ledergerber von InnoV-Net. «Ziel war eine

Ausbildung, die sich stärker als die Fachhochschulen auf den praktischen Teil und die individuelle Förderung der Schülerinnen und Schüler konzentriert.» Statt auf drei Jahre wie an der Fachhochschule sei die Ausbildung in Ilanz zudem auf vier Jahre angelegt gewesen.

### Der Stolperstein

Der Umsetzung von «Samaria» widmete sich in der Folge eine Interessengemeinschaft, wiederum geleitet von Jhny F. Wehrli und gecoacht von InnoV-Net. «Jetzt ging es darum, Kapital sowie eine neue Trägerschaft für die Schule zu finden», schildert Wehrli die Herausforderung. Diese Hürde sollte sich als die grösste erweisen – und als Stolperstein: Es gelang nicht, genügend Pflegeinstitutionen für die Finanzierung zu gewinnen. Vielleicht auch, weil mit dem Überleben der BFP eine Konkurrenz zu den öffentlichen Ausbildungsstätten entstanden wäre.

Den Segen des Klosters der Dominikanerinnen, der heutigen Trägerinnen der Schule, hätten die Promotoren von «Samaria» jedenfalls gehabt: «Endlich jemand, der nicht einfach alles abbaut!», brachte es Schwester Amalia Caplazi auf den Punkt.





## «Samaria» reste un rêve

Le 31 décembre 2011 sera un jour clé dans la destinée de l'école professionnelle grisonne pour le personnel soignant d'Ilanz (BFP). Car, si d'ici-là aucun miracle ne se produit, cela signifiera après plus de 71 ans: «Extinction des feux!». La raison: dans le futur, le personnel soignant du canton suivra sa formation exclusivement à la haute école professionnelle de Coire. Le projet «Samaria» aurait assuré le sauvetage – aurait, n'eût été l'argent.

(von Marcel Marti)

Le choc fut profond: en 2006, le gouvernement du canton des Grisons décidait de retirer dès 2012 le mandat de formation à l'école professionnelle du personnel soignant d'Ilanz. Le verdict toucha durement la Surselva; non seulement en raison du départ de 100 apprenants et de la perte d'environ 20 places de travail. En fait, une fermeture de la BFP, la plus ancienne école du domaine de la santé du canton, signifierait ni moins que l'explosion d'un pilier important de l'infrastructure régionale.

### 3000 fois non!

En avril 2008, le parti démocrate chrétien (PDC) cantonal a déposé une initiative munie de plus de 3000 signatures. Elle exige le maintien de l'école professionnelle d'Ilanz. Le conseil de direction de la BFP ne voulait cependant pas attendre les bras ballants les résultats toujours incertains du parcours sinueux de la voie politique. Il œuvra activement dès juin 2007 au sauvetage de son institut. Selon les mots du directeur de l'établissement Jhny F. Wehrli: «Nous luttons pour Ilanz en tant que formateur important dans le domaine de la santé et des soins, et cela au profit de toute la Suisse.»

### Trois chances, un choix

A cette fin, le conseil de direction de l'école lança sous le nom de «Samaria» un projet conduit par Jhny Wehrli. Avec le soutien énergique d'InnoV-Net, l'équipe de projet esquissa trois variantes:

1. Ecole privée de soins avec la formation actuelle et du même niveau

2. Accompagnement et soin des personnes âgées à domicile  
3. Formation des assistants médicaux.

En novembre 2007, les dés en étaient jetés pour la commission de projet – ce sera la variante 1. Cela signifiait-il donc que rien n'allait changer? «Non», s'exclame Roland Ledergerber de InnoV-Net. «L'objectif était de mettre en place une formation qui se concentrerait plus fortement que la haute école professionnelle sur la partie pratique et sur l'accompagnement individuel des élèves». Au lieu des trois années de formation de la haute école professionnelle, la formation à Ilanz aurait été de quatre ans.

### La pierre d'achoppement

La mise en œuvre de « Samaria » serait confiée à une communauté d'intérêt créée à cette fin, placée à nouveau sous la conduite de Jhny F.

Wehrli, et avec coaching d' InnoV-Net. «Il s'agissait alors de trouver les capitaux ainsi qu'un nouveau mandataire pour l'école» explique Jhny Wehrli en formulant les exigences auxquelles il s'agissait alors de répondre. Cet obstacle devait s'avérer être le plus ardu – et aussi la pierre d'achoppement: Il n'a pas été possible de gagner à la cause suffisamment d'institutions de soins pour assurer le financement du projet. Peut-être aussi parce que, avec la survie de la BFP, une concurrence aux centres de formations publics se profilait.

Les promoteurs de «Samaria» auraient en tout cas eu la bénédiction du cloître des Dominicaines, qui soutiennent et font vivre l'école aujourd'hui: «Enfin quelqu'un qui ne démonte pas simplement tout», commenta sœur Amalia Caplazi à ce propos.



## «Samarìa» resta un sogno

Il 31 dicembre 2011 sarà per la Scuola professionale grigionese per infermieri di Ilanz (BFP) il giorno del destino. Se fino allora non avverrà un miracolo, significherà «luci spente» dopo settantuno anni. Motivo: in futuro il personale infermieristico assolverà la sua formazione unicamente presso la Scuola professionale universitaria di Coira. Il progetto «Samarìa» avrebbe potuto portare a una sua salvezza. Avrebbe ..., se non ci fosse stato di mezzo il denaro. (da Marcel Marti)

Lo choc era profondo: nel 2006 il Governo del Canton Grigioni decise di togliere il mandato d'insegnamento alla Scuola professionale grigionese per infermieri di Ilanz a decorrere dal 2012. Il verdetto colpì duramente la Surselva, non solo per la partenza di 100 allieve e allievi e la perdita di venti posti di lavoro. La chiusura della BFP, una delle più vecchie scuole nel settore sanitario cantonale, avrebbe strappato un importante pilastro dalla infrastruttura regionale.

### 3000 volte no!

Il mese di aprile 2008 il partito popolare democratico ha inoltrato a livello cantonale un'iniziativa, raccogliendo oltre 3000 firme. Questa esige il mantenimento della Scuola professionale a Ilanz. Il consiglio scolastico della BFP non voleva attendere senza agire la conclusione del tiramolla politico. Si attivò già nel giugno 2007 per sal-

vare il proprio Istituto. Dalle parole del direttore della scuola, Jhny F. Wehrli: «Lottiamo per Ilanz come importante contribuente alla formazione nel settore della salute e della cura e ciò, a favore di tutta la Svizzera.»

### Tre opportunità, una scelta

Per questo scopo il consiglio scolastico lanciò un progetto, diretto da Wehrli, denominato «Samarìa».

Con l'energico sostegno di InnoV-Net il gruppo di progetto abbozzò tre varianti:

1. Scuola privata per infermieri, con la formazione e il livello odierno
2. Assistenza e cura di persone anziane a domicilio
3. Formazione di medici assistenti

Nel mese di novembre 2007 la scelta del comitato di progetto è caduta a favore della variante uno. Tutto sarebbe rimasto come prima? «No», repli-

ca Roland Ledergerber di InnoV-Net.: «L'obiettivo era una formazione più concentrata rispetto alle scuole professionali universitarie sulla parte pratica e sulla promozione individuale delle allieve e degli allievi.» Invece di tre anni come alla Scuola professionale universitaria la formazione a Ilanz si sarebbe protratta sull'arco di quattro anni.

### Un ostacolo sul percorso

All'implementazione di «Samarìa» si dedicò in seguito una comunità d'interesse, nuovamente diretta da Jhny F. Wehrli e assistita da InnoV-Net. «Ora si trattava di trovare il capitale e un nuovo gruppo di sostegno per la scuola», così descrive Wehrli la sfida. Quest'ostacolo si dimostrò più arduo del previsto, anzi, come un vero e proprio scoglio. Non si riuscì ad ottenere l'adesione di sufficienti istituzioni di cura per il relativo finanziamento. Presumibilmente proprio perché con la sopravvivenza della BFP si sarebbe ottenuta una concorrenza con le strutture pubbliche di formazione.

I promotori di «Samarìa» avrebbero avuto la benedizione delle suore domenicane, le attuali gestrici della scuola: «Finalmente qualcuno che non elimina semplicemente tutto!», sintetizza suor Amalia Caplazi.



# Vision für die Zeit ohne Bagger

Sedrun? Kein Ort, der einem bei der Frage nach Graubündens Tourismusdestinationen als erstes einfällt. Bekannt ist das Dorf aber durch seine NEAT-Baustelle. Die Arbeiten am Gotthard-Basistunnel sind für Sedrun auch wirtschaftlich wichtig. Doch der Zeitpunkt naht, an dem alle Baumaschinen abgezogen werden. Mit einem Dienstleistungszentrum will die Gemeinde nun einen neuen Anziehungspunkt für Gäste und Einheimische schaffen.

(von Marcel Marti)

Aus dem Reisebericht von Peter Gisler: «Weiter ging's dann nach Sedrun. Unser Chauffeur fuhr behutsam die steile, kurvenreiche Strasse hinunter. Da wir vor der Führung noch Zeit hatten, konnten wir das nette Dorf erkunden.» Gisler ist einer der Pensionierten der Gewerkschaft comedia, die im Juni 2007 die NEAT-Baustelle in Sedrun besucht haben. Und wie viele vor und nach ihm hat er bei dieser Gelegenheit auch den Ort selber kennen gelernt.

Die Gemeinde Tujetsch, zu der Sedrun gehört, möchte vom Aufschwung durch die Baustelle nach deren Schliessung weiter profitieren und stellt dafür schon heute die Weichen. Im Mittelpunkt steht die Idee eines Dienstleistungszentrums, denn Sedrun fehlt ein eigentlicher Dorfkern, der Attraktionen wie das Wellness- und Erlebnisbad oder den ersten Golfplatz am Rhein sinnvoll ergänzen könnte.

«Das neue Zentrum kann ganz unterschiedliche Geschäfte und Einrichtungen aufnehmen», sagt Pancrazi Berther, Gemeindepräsident von Tujetsch. «Es geht dabei aber schwergewichtig um die Sparten Dienstleistung, Einkauf und Kultur.» Denkbar seien etwa Läden, Banken, ein Sekretariat für Vereine, ein Jugendtreffpunkt oder die Integration der Poststelle.

## Neues Profil gesucht

Um ihre Vorstellungen zu konkretisieren, gelangte die Gemeinde an InnoV-Net. «Wir wollten mit dem Gemeindevorstand das Potential von Sedrun analysieren und eine Vision entwi-

ckeln, in die sich das Dienstleistungszentrum sinnvoll einbetten lässt», erläutert Projektleiter Karl Kern das Vorgehen. «Mit der Vision und der daraus abzuleitenden Strategie für die Umsetzung ihrer Ideen soll die Gemeinde nach Abschluss der NEAT-Bauarbeiten ein klares, neues Profil erhalten.»

Eine Aufgabe, die noch nicht abgeschlossen ist, gilt es doch unterschiedliche Interessen innerhalb der Gemeinde auf einen Nenner zu bringen. Anfang Mai 2008 hat die Tujetscher Stimmbevölkerung aber eine Revision von Zonenplan und Baugesetz gutgeheissen. Vorbehältlich der Genehmigung durch den Kanton sind damit die Voraussetzungen für eine Zentrumsüberbauung geschaffen. Ende 2008 wurde ein Architekturwettbewerb gestartet und bereits 2009 soll der Spatenstich erfolgen.

## Zum Campieren nicht ideal

Tujetsch liebäugelte ausserdem mit einem Campingplatz in Sedrun. InnoV-Net wurde auch dazu um eine Beurteilung angegangen. «Wir haben der Gemeinde den Verzicht empfohlen», fasst Projektleiter Roland Ledergerber das Ergebnis zusammen. «Angesichts der Nachfrage an diesem Standort wäre das Risiko eines Scheiterns zu gross. Besser ein ehrliches Nein als ein halbherziges Ja mit unabhsehbaren Folgen!»





# Vision d'un temps sans excavatrice

Sedrun? Le premier nom qui vient à l'esprit lorsque l'on recherche une destination touristique dans les Grisons. Mais la localité est surtout connue de par son chantier des NLFA. Le percement du tunnel de base du Gothard est important également du point de vue économique pour Sedrun. Cependant, le temps approche où les machines de chantier seront démontées et retirées. La commune veut maintenant générer une nouvelle attractivité pour les hôtes et les habitants par la création d'un centre de services.

(par Marcel Marti)

On peut lire dans le récit de voyage de Peter Gisler (traduction libre): «Le périple se poursuivait à Sedrun. Notre chauffeur abordait prudemment la route raide et sinueuse. Comme nous avions encore du temps avant la visite, nous pouvions explorer le joli village.» Peter Gisler est l'un des retraités du syndicat Comedia qui ont visité le chantier des NLFA de Sedrun en juin 2007. Et combien d'autres personnes n'ont-elles pas, comme lui, profité de cette occasion pour découvrir également ce village?

La commune de Tujetsch, à laquelle appartient le village de Sedrun, souhaite profiter, encore après sa fermeture, de l'essor apporté par le chantier; elle dessine pour cela aujourd'hui déjà quelques options. Comme Sedrun ne possède pas de centre de village proprement dit, l'idée principale consiste en la création d'un centre de

services, qui pourrait être complété d'autres attractivités comme par exemple des bains avec centre de bien-être et de détente, ou encore par le premier terrain de golf sur le Rhin.

«Le nouveau centre peut comprendre des commerces et installations forts divers», avance Pancrazi Berther, président de la commune de Tujetsch. «Il s'agit cependant essentiellement d'activités du domaine des services, du commerce et de la culture.» On peut à ce propos imaginer par exemple des magasins, des banques, un secrétariat pour les associations, un lieu de rencontre pour les jeunes, ou l'intégration de l'office de poste.

## Recherche d'un nouveau profil

Afin de concrétiser ses options, la commune s'adressa à InnoV-Net. «Nous voulons, avec le conseil communal, analyser le potentiel de Se-

drun, et développer une vision dans laquelle le centre de services puisse s'intégrer rationnellement», précise Karl Kern, chef de projet, en expliquant la démarche. «Grâce à la vision, et à la stratégie de mise en œuvre de son idée qui en découle, la commune devrait adopter un tout nouveau profil, clairement défini, de l'après travaux de construction des NLFA.»

Une tâche, qui n'est pas encore terminée, consiste à réunir autour d'un dénominateur commun des intérêts différents à l'intérieur de la commune. Au début mai 2008, les citoyens de Tujetsch ont toutefois accepté une révision du plan de zone et du règlement de construction. Ainsi, sous réserve encore de leur approbation par le canton, les conditions préalables pour une construction d'un centre sont désormais réunies. Un concours d'architecte a été lancé à la fin 2008, et le premier coup de pioche devrait être donné en 2009 déjà.

## Pas idéal pour camper

Tujetsch l'orgnait en outre du côté de l'aménagement d'un camping à Sedrun. InnoV-Net a aussi été consulté pour apporter une appréciation à ce propos. «Nous avons recommandé à la commune d'y renoncer», résume Roland Ledergerber, chef de projet. «Compte tenu de la demande à cet endroit, le risque d'un échec était trop élevé. Mieux vaut un NON clair et franc qu'un timide OUI aux conséquences imprévisibles!»



# Visione del dopo ruspe

Sedrun? Non è una località che di primo acchito viene in mente alla domanda su una destinazione turistica nei Grigioni. Il villaggio è però conosciuto per il cantiere NEAT. I lavori nella galleria di base del Gottardo sono economicamente importanti per Sedrun. Si avvicina però il momento in cui tutte le macchine di cantiere saranno ritirate. Con un centro di prestazioni di servizio il comune vuole creare ora un nuovo polo di attrazione per ospiti e per la popolazione indigena.

(da Marcel Marti)

Dal diario di viaggio di Peter Gisler: «Si andò poi verso Sedrun. Il nostro autista guidava in modo cauto, scendendo sulla strada in discesa e ricca di curve. Poiché avevamo ancora tempo prima della visita guidata, potemmo scoprire il simpatico borgo.» Gisler è uno dei pensionati del sindacato comedia, che ha visitato nel giugno 2007 il cantiere NEAT a Sedrun. E come tanti prima e dopo di lui ha avuto in quest'occasione la possibilità di conoscere personalmente la località.

Il comune di Tujetsch, di cui fa parte Sedrun, vorrebbe continuare ad approfittare del progresso procurato dal cantiere, anche dopo la sua chiusura, e anticipa i tempi. Al centro delle riflessioni si preconizza la creazione di un centro di prestazione di servizi, non essendoci a Sedrun un vero e proprio centro di paese che potrebbe completare in modo sensato attrazioni, come i bagni «wellness» e di divertimento o il primo golf presso il Reno.

«Il centro nuovo può accogliere diversi commerci e impianti», dice Pancrazi Berther, sindaco di Tujetsch. «Concerne principalmente settori di prestazioni di servizio, acquisti e cultura.» Ipotizzabili sono, se del caso, negozi, banche, un segretariato per le società, un centro giovanile o l'integrazione dell'ufficio postale.

## Ricerca di un nuovo profilo

Per rendere concreto il suo concetto, il comune si rivolge a InnoV-Net. «Volevamo analizzare con i preposti al

comune il potenziale di Sedrun e sviluppare una visione, con l'inserimento ragionevole di un centro di prestazione di servizi», spiega il responsabile del progetto, Karl Kern, il relativo procedimento. «Con la visione e la deducibile strategia per l'implementazione delle sue idee il comune, dopo la conclusione dei lavori di costruzione NEAT, può avere un nuovo e chiaro profilo.»

Un compito non ancora portato a termine perché presuppone di trovare un denominatore comune fra i diversi interessi all'interno del comune. All'inizio di maggio 2008 la popolazione di Tujetsch con diritto di voto ha però approvato una revisione del piano regolatore e della legge edilizia. Previa l'approvazione da parte del Cantone sono così stati creati i presupposti per la costruzione del complesso edilizio in centro paese. Alla fine del 2008 è

stato indetto un concorso d'architettura e già per il 2009 si prevede il primo colpo di piccone.

## Non ideale per il campeggio!

Tujetsch faceva inoltre l'occhiolino a un campeggio a Sedrun. A InnoV-Net è stata anche richiesta una valutazione in merito. «Abbiamo raccomandato al comune di rinunciare», riassume Roland Ledergerber, responsabile del progetto, il risultato. «Considerata la domanda in questa ubicazione il rischio di un insuccesso sarebbe stato grande. Meglio un no sincero che un sì mezzo convinto, con conseguenze imprevedibili!».



# Wie der Stau zum Vergnügen wird

Was haben Fleisch und Käse in Selfranga, Kompetenzgemeinden in der Leventina und das Altersheim Cumbel gemeinsam? Ganz einfach: Es sind weitere Beispiele, bei denen InnoV-Net entscheidende Beiträge zur Umsetzung oder Problemlösung geleistet hat. Sie zeigen zudem, wie vielfältig das Engagement der Projektleiter Karl Kern und Roland Ledergerber gewesen ist.

(von Marcel Marti)

Viele Ferien beginnen erst mal mit Däumchendrehe – dann nämlich, wenn alle Reisehungrigen wieder gleichzeitig in ihre motorisierten Untersätze steigen, um in schönen Gefilden Ruhe und Erholung zu suchen. Denn bevor es so weit ist, endet die Fahrt nicht selten vorerst mal hinter der Stossstange des Vordermanns, spricht: im Stau.

So geschieht es auch regelmässig an der Vereina-Verladestation bei Klosters-Selfranga, einem der Nadelöhre ins Engadin – zum Beispiel an einem sonnigen Samstag im Februar 2008. Diesmal aber war alles ein bisschen anders: Statt Kopfschütteln und leiser Verwünschungen dominierten bei den Automobilisten frohe Gesichter und angeregtes Geplauder.

## Essen macht geduldig

Für die gute Laune gesorgt hatten die

Metzgerei und Molkerei der Gemeinde Sent GR sowie der lokale Tourismusverband. Basierend auf einer Initiative von InnoV-Net und unterstützt von der Rhätischen Bahn verteilten freiwillige Helferinnen und Helfer rund 5000 Fleisch- und Käseportionen an die Wartenden. «Vom Erfolg zeugten deren Dank, eine grosse Medienpräsenz und eine Umsatzsteigerung für das lokale Gewerbe», sagt InnoV-Net Projektleiter Karl Kern nicht ohne Stolz. Durch die Zusammenarbeit verschiedener Partner sei es gelungen, ein brachliegendes Erfolgspotential auszuschöpfen, um die Region bekannter zu machen. 2009 will Engadin Scuol Tourismus deshalb die Aktion erneut durchführen.

## Auf Stärken vertrauen

In eine ähnliche Richtung geht das Modell von Kompetenzgemeinden in der Tessiner Leventina. «Jedes Dorf

innerhalb der geplanten Grossgemeinde Leventina hat spezielle Stärken, kann etwas besser als die übrigen», schildert Roland Ledergerber, Karl Kerns Partner bei InnoV-Net, den Grundgedanken. «Darauf basierend sollte man die Aufgaben neu verteilen: Jede Talgemeinde konzentriert sich auf ihre Hauptkompetenz.» Ein Ort wäre beispielsweise speziell als Stützpunkt für die Infrastruktur geeignet, ein anderer für eine bestimmte Wirtschaftsbranche. Nach Gesprächen mit dem Regierungsrat und den betroffenen Gemeindepräsidenten liegen zwar positive Rückmeldungen vor, doch mehr ist nicht geschehen – zumindest noch nicht.

Dasselbe gilt für das Altersheim in Cumbel im Bündner Oberland. In einigen Jahren werden die Seniorinnen und Senioren in einen komfortablen, rollstuhlgängigen Neubau umziehen. Damit stellt sich die Frage nach dem Schicksal der heutigen Liegenschaft. «Wir haben skizziert, wie man bei der Suche nach einer neuen Zweckbestimmung oder beim Verkauf vorgeht», resümiert Karl Kern. Nach dem Abschluss des Projekts InnoV-Net Ende 2008 muss sich nun zeigen, ob auch dieses Vorhaben zu einer Erfolgsgeschichte wird.





# Comment le bouchon devient un plaisir

Qu'ont donc en commun de la viande et du fromage à Selfranga, des communes dans la Léventine et le home pour personnes âgées de Cumbel ? Tous sont des exemples pour lesquels InnoV-Net a apporté une contribution déterminante à la mise en œuvre de mesures ou à la résolution de problèmes. Ils démontrent en outre la multiplicité des engagements des chefs de projet Karl Kern et Roland Ledergerber.

(von Marcel Marti)

Beaucoup de vacances commencent par des énervements, notamment lorsque tous les affamés de voyages s'installent à nouveau en même temps dans leurs engins motorisés pour aller chercher, en longs sillons, tranquillité et repos. Mais avant d'atteindre repos et tranquillité, il n'est pas rare que le voyage s'arrête déjà derrière le pare-choc de celui qui est parti peu avant vous, c'est-à-dire: dans le bouchon.

C'est ce qui se passait régulièrement à la station de chargement de feroutage de Vereina, près de Klosters-Selfranga, l'un des «chas d'aiguille» de l'Engadine, notamment un samedi ensoleillé de février 2008. Cette fois cependant, tout était un peu différent: au lieu de balancements énervés de têtes, lancement de malédictions, les visages des automobilistes étaient joyeux et les conversations s'engageaient spontanément.

## Manger rend patient

La boucherie et laiterie de la commune de Sent GR, ainsi que la société de tourisme locale, avaient fait en sorte que la bonne humeur règne ce jour-là. A l'initiative de InnoV-Net, et avec le soutien des Chemins-de-fer Rhétiques, des bénévoles ont distribué plus de 5000 portions de viande séchée et de fromage aux automobilistes en attente. «Une large présence médiatique et l'augmentation du chiffre d'affaires pour le commerce local témoignent du succès de cette action», précise non sans fierté Karl Kern, chef de projet InnoV-Net. Grâce à la collaboration de divers partenaires, il a été possible de faire con-

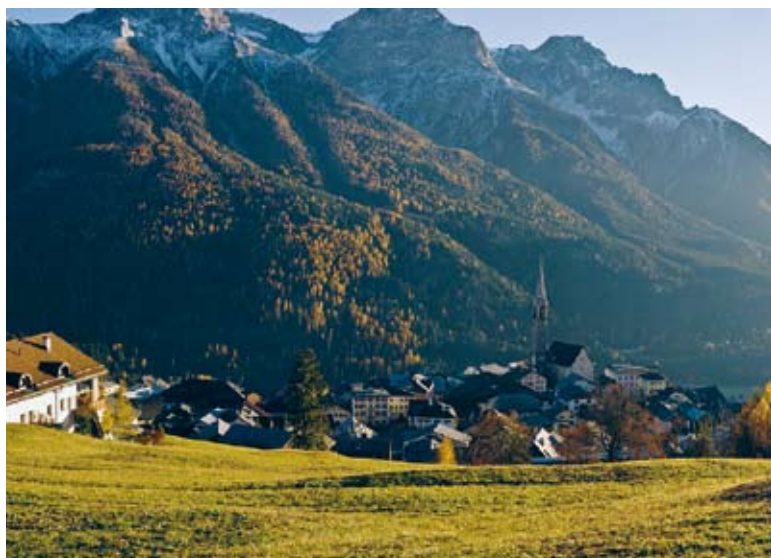
naître mieux la région et d'en faire émerger un potentiel de succès jusqu'ici inexploité. C'est pourquoi, Engadin Scuol Tourismus veut rééditer l'action en 2009.

## Croire en ses forces

L'exemple de communes tessinoises de la Léventine va dans la même direction. «Chaque village de la grande commune Leventina en projet possède des forces spécifiques, peut faire quelque chose de mieux que les autres», argumente Roland Ledergerber, partenaire de Karl Kern chez InnoV-Net, en expliquant l'idée de base. «En se basant sur ce principe, on devrait faire une nouvelle répartition des tâches: chaque commune de la vallée se concentre sur ses compétences principales.» Une localité serait par exemple particulièrement bien adaptée pour être le point d'appui pour l'infrastructure, une autre pour une branche

économique définie. Après plusieurs discussions avec le Conseil d'Etat et les présidents des communes concernées, il appert certes que des aspects positifs émergent, mais rien de concret n'a été réalisé – pour l'instant du moins.

Il en est de même pour le home pour personnes âgées de Cumbel, dans l'Oberland grison. Dans quelques années, les pensionnaires déménageront dans une nouvelle construction confortable, et adaptée aux chaises roulantes. Ainsi, se pose maintenant la question du destin de l'immeuble actuel. «Nous avons esquissé la marche à suivre pour la recherche d'une nouvelle affectation ou pour une vente», résume Karl Kern. La conclusion du projet InnoV-Net, fin 2008, montrera si cette intention se transformera aussi en une histoire de succès.



## Quando le colonne diventano un piacere

Cosa hanno in comune il formaggio e la carne a Selfranga, comuni di competenza in Leventina e la casa per anziani a Cumbel? Semplice. Sono degli ulteriori esempi per cui InnoV-Net ha contribuito in modo decisivo alla soluzione del problema. Mostrano inoltre com'è stato variato l'impegno dei Direttori del progetto, Karl Kern e Roland Ledergerber.

(da Marcel Marti)

Molte vacanze iniziano rigirandosi il pollice. Poi, quando tutti gli affamati di viaggi salgono nuovamente allo stesso momento sui loro supporti motorizzati, per trovare in belle contrade calma e riposo. Prima di arrivare alla meta del viaggio, si finisce non raramente, inizialmente in colonna dietro al paraurti del predecessore.

Ciò succede anche regolarmente alla stazione di carico della Vereina presso Klosters-Selfranga, una delle crune verso l'Engadina, ad esempio, in un solatio sabato nel febbraio 2008. Questa volta, però, era un po' diverso: invece di scrollare il capo e di tenui imprecazioni dominavano presso gli automobilisti visi allegri e un vivace cicialio.

### Mangiare rende più pazienti

Per il buon umore ci hanno pensato la macelleria e la latteria del comune di

Sent GR come pure il locale ente turistico. In conformità ad un'iniziativa InnoV-Net, sostenuta dalle ferrovie retiche, volontarie e volontari hanno distribuito 5000 porzioni di carne e di formaggio alle persone in attesa. «Del successo testimoniava il loro ringraziamento, la notevole presenza mediatica e l'incremento della cifra d'affari per il commercio locale», afferma il Direttore del progetto InnoV-Net, Karl Kern, non senza una punta d'orgoglio. Con la collaborazione fra i diversi partner si è riuscito a sfruttare un nascosto potenziale di successo e far conoscere meglio la regione. Perciò nel 2009 Engadina Scuol Turismo intende riproporre quest'azione.

### Avere fiducia nei punti di forza

Nella stessa direzione s'indirizza il modello dei comuni di competenza della Leventina (Ticino). «Ogni villaggio del pianificato grande comune

della Leventina dispone di forze particolari, sa fare qualche cosa migliore degli altri», descrive Roland Ledergerber, partner di Karl Kern presso InnoV-Net, il pensiero di base. «Basandosi su ciò, si dovrebbero ripartire nuovamente i compiti: ogni comune della valle si concentra sulla sua competenza principale.» Una località sarebbe, ad esempio, particolarmente idonea per le infrastrutture, un'altra per un determinato settore economico. Dopo colloqui con il Consiglio di Stato e i sindaci dei comuni interessati vi sono di per sé delle reazioni, ma per il momento non ci si è spinti oltre, almeno non ancora.

La stessa cosa vale per la casa per anziani a Cumbel, nell'altopiano grigionese. Fra alcuni anni anziane e anziani traslocheranno in uno stabile nuovo, confortevole e adatto per le sedie a rotelle. Di conseguenza si pone la questione sul destino dell'attuale stabile. «Abbiamo definito come si procede per una nuova destinazione o per la vendita», riassume Karl Kern. Dopo la conclusione del progetto InnoV-Net alla fine del 2008 si dimostrerà, se anche questo intento diventerà una storia di successo.







## Wo ist die SAB?

CH-3001 Bern  
Seilerstrasse 4 · Postfach 7836  
Tel. 031 382 10 10 · Fax 031 382 10 16  
Postkonto 50 - 6480-3  
Internet: <http://www.sab.ch>  
E-Mail: [info@sab.ch](mailto:info@sab.ch)

TA Technische Abteilung  
KAB Koordinationsstelle  
Arbeitseinsätze Berggebiet

CH-5291 Brugg 1  
Laurstrasse 10 · Postfach 174  
Tel. 056 450 33 11 · Fax 056 450 33 19

## Où est le SAB?

CH-3001 Bern  
Seilerstrasse 4 · Case postale 7836  
Tél. 031 382 10 10 · Fax 031 382 10 16  
Compte postal 50 - 6480-3  
Internet: <http://www.sab.ch>  
E-Mail: [info@sab.ch](mailto:info@sab.ch)

ST Section Technique  
CECOVO Centre de coordination du  
volontariat en montagne

CH-5291 Brougg 1  
Laurstrasse 10 · Case postale 174  
Tél. 056 450 33 11 · Fax 056 450 33 19

## Dove si trova il SAB?

CH-3001 Bern  
Seilerstrasse 4 · Casella postale 7836  
Tel. 031 382 10 10 · Fax 031 382 10 16  
Conto corrente di postale 50 - 6480-3  
Internet: <http://www.sab.ch>  
E-Mail: [info@sab.ch](mailto:info@sab.ch)

ST Sezione Tecnico  
CECOVO Centrale di coordinazione del  
volontariato in montagna

CH-5291 Brugg 1  
Laurstrasse 10 · Casella postale 174  
Tel. 056 450 33 11 · Fax 056 450 33 19